



ז' אדר תש"פ  
2 בפברואר 2020

### בקשה לקבלת הצעות מחיר לרכישה אספקה והתקנה של 2 מסכי לד

המועצה המקומית פרדסיה (להלן: "המועצה") מעוניינת לקבל הצעת מחיר לרכישה אספקה התקנה וחיבור של 2 מסכי לד חדשים במקומם של מסכי לד קיימים וכל זאת בהתאם למפורט שלהלן;

#### **א. מהות השירות נשוא הליך זה**

1. הזוכה בהליך הצעות מחיר זה (יקרא להלן: "הספק"), יידרש בביצוע הפעולות הבאות;
  - א. הסרה ופינוי של שני שלטי לד המותקנים כיום [אחד בסמוך לשער כניסה ליישוב, ושני בסמוך/בקאנטרי פרדסיה (שני השלטים יחד ייקראו: "מסכי לד קיימים")<sup>1</sup>. פינוי מסכי הלד הקיימים יבוצע על חשבון הספק לאתר סילוק פסולת המאושר כדין, לרבות על ידי המשרד להגנת הסביבה, אן לחילופין לכל מקום אחר כפי שיורה נציג המועצה בהליך זה.
  - ב. רכישה אספקה והתקנת של מסכי לד חדשים שיותקנו במקומם של מסכי הלד הקיימים. (להלן: "מסכי לד חדשים"). הבהרה: מסכי הלד הקיימים מותקנים ו/או מחוברים לארגזי קונסטרוקציה ייעודיים (להלן: "בית/בתי מסכי הלד"). לכל בית מסך מחוברת רגל נשיאה היצוקה בקרקע. מסכי הלד החדשים יותקנו ויחוברו לבתי מסכי הלד הקיימים.
  - ג. הענקת תחזוקה, שירות ואחריות למשך 3 שנים עבור מסך כל מסך לד חדש וכל זאת ממועד הצבתו.
  - ד. התקנה וחיבור של מערכת ניהול לשליטה מרחוק על תכני מסכי הלד החדשים (להלן: "מערכת ניהול תוכן").
  - ה. הענקת הדרכה לפי צרכי המועצה לצורך הפעלה תקינה ויעילה של מערכת ניהול התוכן, במטרה כי יהיו בידי המועצה הכלים ו/או הידע לצורך שידורם של סרטונים/מסרים במסכי הלד החדשים באמצעות מערכת ניהול התוכן.
  - ו. העתקת קבצים מהמחשבים הצמודים לשלטים הקיימים למסך החדש והסבתם, במידת הצורך מפורמט WMV לפורמט אחר – אם נדרש.
  - ז. חיבור מסך הלד למקור הזנה של חשמל ונקודת תקשורת שיסופקו על ידי המועצה.

–

#### **ב. מידות, מפרט טכני<sup>2</sup> ואחריות מסך הלד החדש שיסופקו על ידי הספק**

2. **גודל:** שטחו של כל מסך לד חדש שיסופק ויותקן על חשבון הספק יהא 3.8 מ"ר = מידות רוחב 2.4 מ'. מידת גובה 1.6 מ' (להלן: "שטח המסך" או "מידות המסך" בהתאמה). מובהר בזאת כי למועצה שמורה הזכות לדרוש שינוי בגודל שטח המסך לפי שיקול דעתה עד 5% ממידת שטח המסך המוזכרת לעיל, ולא יראו בשינוי מידת שטח המסך כעילה לשינוי הצעת המחיר ו/או לא תידרש תוספת מחיר ולא ישונו כל יתר הפרטים נשוא הצעה זאת [תקופת אחריות, מפרט טכני וכד'].
3. **מפרטו הטכני של כל מסך לד חדש מפורט בנספח ב'. ריכוז מס' עקרונות הקשורים במפרט הטכני מפורטים להלן:**

<sup>1</sup> תמונות המסכים הקיימים מצורפות באמצעות נספח 1

<sup>2</sup> בנוסף למוזכר בסעיף ב' – השלמת פרטי המפרט הטכני של מסך הלד החדש מצורף באמצעות נספח 2



צפיפות נורות: 6 מ"מ outdoor  
מערכת ניהול תוכן מקורית כולל הדרכה למשתמש  
עצמת הארה: לא פחות מ 7,500 NIT  
מותג נורות מבוקש: NATIONSTAR.  
אטימות לחזית מבוקשת: IP 65.  
ספקי כוח מבוקשים" מסוג MW.  
זווית צפייה 160X160 מעלות לפחות.  
מחשב מותאם [ראה סי' 3.7 במפרט הטכני]חיישן טמפרטורה מובנה.  
התקנת איורור אחורי.

#### 4. אחריות:

- א. חמש שנים של אחריות לתכנה הקשורה בתפעול מסכי החדשים.
- ב. שלוש שנים של אחריות לכל רכיבי מסכי החדשים.
- ג. שנתיים של שירות מלא בעבור טיפול בכל תיקון כל תקלה הקשורה בהעברת מסרים במסכי החדש.
5. אישור קונסטרוקטור [חל בעניינו של כל מסך לד חדש]: לאחר ביצוע התקנת מסכי החדשים יועבר על ידי הספק אישור קונסטרוקטור, שיש בו כדי לאשר את תקינות ו/או חוזק חיבור מסך החדש לבית המסך עליו יותקן, ו/או את יכולתו של בית המסך ו/או רגל הנשיאה לשאת את מסך החדש וכן את העומסים השונים החלים עליה במצב זה. בנוסף, אישור הקונסטרוקציה יבטיח כי אין סכנה כי מסך החדש לא יקרוס ו/או ייפול ו/או יהווה סכנה לעוברים בסמוך עליו ו/או עבור אלה שנדרשים בביצוע פעולות תחזוקה ו/או אחר בעניינו.
6. אישור חשמלאי בודק מוסמך [חל בעניינו של כל מסך לד חדש]: לאחר ביצוע התקנת מסך החדש יועבר על ידי הספק ועל חשבונו אישור חשמלאי בודק מוסמך המעיד על תקינות מערכות החשמל ו/או חיבור מסך החדש למקור הזנה של חשמל באופן תקין ושאינו בו כדי להוות פגיעה ו/או סכנה. מובהר כי אחריות מקור הזנת החשמל הנו באחריות ו/או על חשבון המועצה.

#### ג. הצעת המחיר [ימולא על ידי מגיש הצעה]:

7. מבלי לגרוע מכל הוראה אחרת במסמך זה, בעבור ביצוע השירותים המוזכרים בסעיפים א' ו ב' לעיל בענינו של כל מסך לד חדש:

סה"כ המחיר המוצע לכל מסך לד חדש (לא כולל מע"מ): \_\_\_\_\_  
(להלן: "הצעת הספק" או לחילופין "התמורה")

8. הצעת הספק כוללת את כל התשלומים הישירים והעקיפים הקשורים בביצוע פירוק כל מסך לד קיים והתקנת מסך לד חדש במקומו, כגון: ביטוחים נדרשים, תשלומים לספקים ו/או קבלני משנה, מנוף סל, ביצוע חיזוקים נדרשים, לקיחת מידות וכד'.



#### ד. תמורה ותנאי תשלום:

9. בעבור ביצוע כל השירותים המוזכרים לעיל ישולם לספק תשלום התמורה באופן הבא ;
- א. עם קבלת אישור נציג המועצה כי כל השירותים ו/או הדרישות המוזכרות בסעיפים א' ו ב' לעיל, מולאו במלואם ישולם לספק סך של 50% מסכום הצעת המציע בתנאי תשלום של שוטף + 45 כנגד חשבונית מס.
- ב. יתרת התמורה תועבר לספק לאחר 5 חודשים מביצוע התשלום המוזכר בסעיף א' לעיל. האמור בסעיף זה כפוף לביצוע סה"כ השירותים לשביעות רצונו של נציג המועצה, הקשורים באופן ישיר ועקיף להתקנתו של מסך הליד.

#### ה. תנאי סף / דרישות ניסיון ממגיש ההצעה:

10. הספק סיפק ו/או תפעל בתקופה שבין השנים 2016 ועד מועד פרסום הליך זה, מסכי לד אלקטרוני לשביעות רצונן של שלוש רשויות לפחות מכוחו של מכרז או הליך הצעות מחיר שפורסמו על ידי רשות מקומית/עירייה, מועצה מקומית ו/או תאגיד עירוני (להלן: "הגוף הציבורי"). לבחינת עמידת המציע בתנאי זה סף זה יצורף על ידי המציע מסמכים חתומים על ידי גופים ציבוריים התומכים באמור.
11. המחזור הכספי של הספק מתפעול ו/או אספקה של מסכי לד בכל אחת מהשנים 2017 ו 2018 עמד על 1,000,000 ₪ [לא כולל מע"מ] לפחות. לבחינת עמידת המציע בתנאי סף זה על המציע לצרף אישור רו"ח המעיד על תנאי זה.

#### ו. הבהרות אחרות

12. המועצה אינה מתחייבת לקבל את ההצעה הזולה ביותר, או אף אחת מההצעות והכול לפי שיקול דעתה ותהא פטורה ממתן כל הסבר אודות דחיית כל הצעה שהיא.
13. בכוונת המועצה כי הליך זה יחול על שני מסכי לד חדשים. עם זאת, ובשים לב, כי הצעת הספק מתייחסת למסך לד אחד בלבד. מכאן, שיכל ובסופו של יום יוזמן על ידי המועצה מסך לד אחד בלבד או לחילופין יוזמן מסך אחד ובמועד מאוחר יותר יוזמן מסך שני. ככל ויוזמנו 2 מסכים סכום התמורה יהא כפל הסכום המוצע בסעיף ג.7.
14. המועצה אינה מתחייבת על היקף השירות והיא רשאית לנהל משא ומתן עם החברה הזוכה ובסמכותה להגדיל את היקף העבודה.
15. מועד אספקה השירות: תוך 60 ימים מיום קבלת הזמנה בפועל.
16. תוקף ההצעה והמחירים בה תקפים עד למשך 90 יום, מיום ההגשה.
17. הזוכה בהליך זה יידרש לחתום על החוזה המצורף וכל הוראה/התחייבות הקיימת בהליך ושלא תוזכר בחוזה תמשיך להתקיים ומנגד הוראה חדשה בחוזה שתבוא במקומה של הוראה קיימת תגבר על הוראה הקיימת בהליך זה ובתנאי ושינוי הקשור בה יהא סביר.



**ז. אופן הגשת ההצעה:**

18. הצעת המחיר תוגש באמצעות מסמך זה כאשר הוא מלא בסכום ההצעה וכאשר הוא חתום בחתימה וחותמת בכל עמוד [כולל נספחי הליך זה]
19. הצעת המחיר תוגש לא יאוחר מיום 26.2.2020 בשעה 14:00. לאחר התאריך והשעה הנ"ל לא תתקבלנה הצעות.
20. להצעת המציע יצורף פרופיל המציע אשר יכיל בין היתר את ניסיונו בתחום נשוא השירותים המוזכרים לעיל וכל מסמך אחר שיש בו כדי לתמוך בדרישות סעיפים ה. 11-12 לעיל.
21. את כל הצעות המחיר יישלחו למייל [gila@pardesia.muni.il](mailto:gila@pardesia.muni.il)
22. פניות לבירור בקשר למסמך או לבירור פרטים הקשורים בהתקשרות ייעשה בכתב למייל המצוין מעלה בלבד עד יום 19.2.2020.

שם המציע/חברה: \_\_\_\_\_

כתובת: \_\_\_\_\_

אימייל: \_\_\_\_\_

חתימת המציע: \_\_\_\_\_

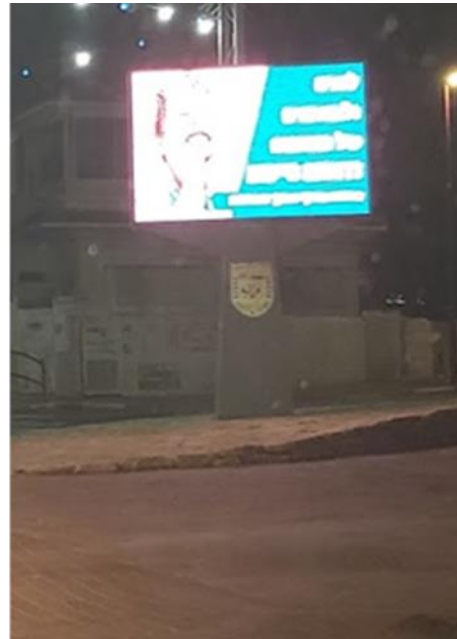
חותמת המציע: \_\_\_\_\_

\_\_\_\_\_

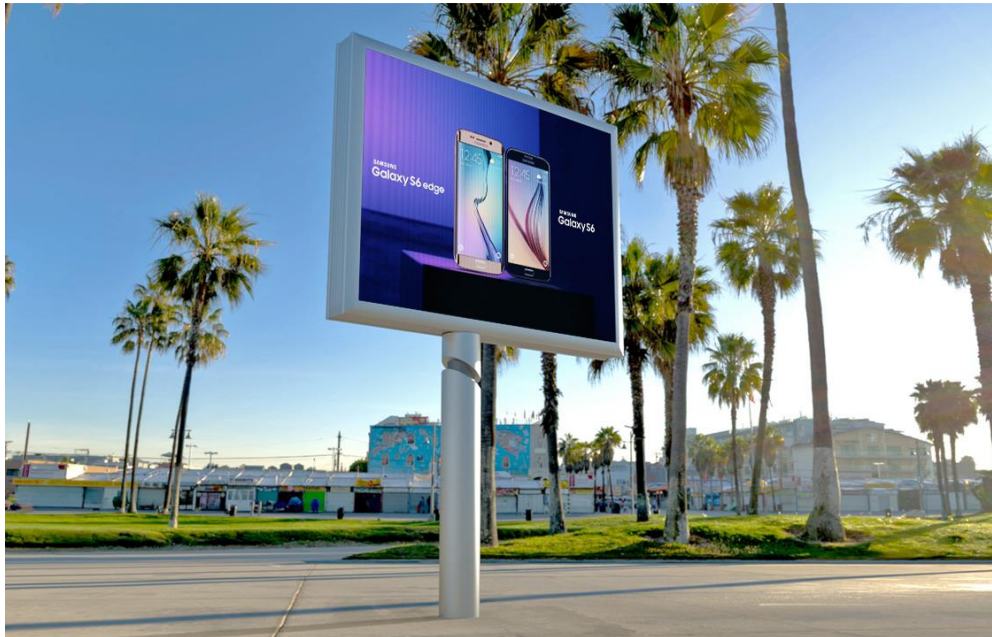


נספח 1'  
לבקשה לקבלת הצעת מחיר לרכישה אספקה והתקנה של 2 מסכי לז' חדשים

תמונות של שילוט דיגיטלי קיים [מוזכר בסעיף 1.א. במסמך זה]:



**מפרט טכני outdoor led screen 6 מ"מ ומערכת ניהול תוכן**



מסך לד על גבי רגל נשיאה - תמונה להמחשה בלבד

1. כללי - דרישות מחייבות למסכי לד בנוסף לכל הוראה אחרת המוזכרת בהליך זה.
- 1.1 כל מסך לד שיסופק ו/או יוצב על ידי הספק וכל זאת במסגרת הליך זה יהיה מתקן חדש, קרי – כזה שלא הותקן ו/או הוצב ו/או שנעשה בו שימוש לאחר ייצורו ו/או הרכבתו וזאת עד מועד הצבתו בהתאם להליך זה. [הוראה זה תחול ומתקיימת גם לכל רכיב ו/או מחובר של מתקן זה או אחר, כגון: כבלי חשמל, פחת וכד'].
- 1.2 מסך לד חדש יירכש מיצרן בעל ותק של 5 שנים לפחות בייצור מתקני שילוט אלקטרוני נשוא המכרז וייצר ו/או סיפק מעל 100 מתקנים מהסוג הנדרש במכרז זה בטרם פרסום מכרז זה.
- 1.3 הספק מתחייב כי כל מסך לד שיוצב על ידו ו/או מטעמו ובהקשרו של הליך זה, יהיה תואם או שווה ערך במפרטו הטכני למפרט הטכני כמוזכר בהליך זה והמפורט להלן, **וכל שינוי בעניין זה יהיה כפוף לאישור בכתב של המועצה.**
- 1.4 המסך האלקטרוני ו/או רכיביו, חלקיו וחומרי הגלם מהם הם עשוי יהיו בעלי תו תקן, ככל שקיים לגביהם.
- 1.5 מערכת החשמל והתאורה תהיה תקינה, נסתרת ובלתי נגישה לציבור.
- 1.6 מידות המתקנים לא יחרגו מהגדלים המפורטים, במסמכי ההליך.
- 1.7 כל מסך שיסופק על ידי הספק יהיה בעלי תעודת אחריות ושירות של יצרן ממנו נרכש. תוקף האחריות יהא ל 36 חודשים לפחות שיחל מהיום הראשון להצבתו.



## 2. מפרט טכני שילוט אלקטרוני

- 2.1 להלן מתקיים תיאור מפרט טכני של המסך נשוא ההליך :
- 2.2 מסך led full color (צבעוני מלא)
- 2.3 רזולוציה : 6 מ"מ
- 2.4 המסך הנו חסין מים (outdoor) , נדרש תקן IP65 ליחידות המודולים.
- 2.5 תקן : ISO 9002
- 2.6 תצוגת צבעים : bit 48 – סה"כ 16 מליון צבעים \ לכן נדרש IC מדגם 5124.
- 2.7 ספקים ובקרים : מותאמים לאקלים בישראל s350 mean well
- 2.8 צריכת חשמל למ"ר "בהתנעה" : WM2 480 W – 380 W .
- 2.9 בהירות ( מקסימום ) : 7,500 nits
- 2.10 ניגודיות : 1: 3,000
- 2.11 עמידה בתנאי לחות : 10-90 ( % )
- 2.12 עצמת אור אוטומטי עם אפשרות שליטה ידנית
- 2.13 המסך והאביזרים הקשורים בו יהיו מותאמים לעבודה של 24/7
- 2.14 זווית צפייה : 160/160 מעלות
- 2.15 תקן חיצוני : IP65 מלא.
- 2.16 יש לעשות שימוש בסטנדרט טכני המתאים לתקופת פעילות של לפחות 5 שנים כאשר במהלך השנים נדרשת נראות טובה וברורה באור יום מלא.
- 2.17 לצורך הנוחות בטבלה שלהלן מופיע ריכוז הדרישות הטכניות כפי שמוצע על ידי יצרן בתחום. ככל וקיים שוני בין המוזכר לטבלה לבין המוזכר בסעיפים שלעיל, הדרישה ו/או הנתון המחייב יהא זה הנחשב כיעיל ו/או איכותי יותר מבין השניים.

(1) Construction Description		
Pitch 6mm , resolution 27777dots/m <sup>2</sup>		
(2) Professional analysis		
No.	Professional analysis content	Analysis item
(3) Pixel Parameter		
No.	Item	Parameter
1	Pixel pitch	PH6 mm
2	Pixel configuration	3in1 SMD types NATIONSTAR CLASS A++ BLACK 2121 CHIP
(5) Screen Body Technical Parameter		
4	Display brightness <b>עוצמת הארה</b>	>7,500 CD/M2



5	LED Modules גודל מודול	192mm x 96mm(32dots x 16dots)
5	Brightness adjustment	256 grade automatic, 8 grade manual
6	Drive Mode	1/8 scan
7	View Angle זוויות צפייה	Hor,viewing angle <b>160</b> degrees,Ver.viewing 160degree
8	View Distance מרחק צפייה מינימאלי	4-150 meters
9	Driver ic בקר	Mbi5124
10	Display Colors כמות צבעים	16.7M
11	Frame rate	60 Hz
12	Refresh rate קצב רענון	» <b>2800</b> HZ (Guarantee that the picture will not tingle when the pick up camera is kinescoping)
13	Power supply ספקי השמלל	meanwel
14	Data Transmission	Parallel RS422 mode
15	Screen Lifespan אורך חיים	>100,000 hours
16	Blind Spot Rate	≤0.0003
17	Operating Voltage מתח עבודה	AC100V ± 240V 50~60HZ
18	Screen Body Power Consumption	Max: 1200w/M2, Average: 600w/M2
19	Color Temperature	6,500K ± 500
20	Screen body weight משקל למ"ר	60kg for Iron cabinet/M2
21	Control Distance	120 meters (without relay) (optical fiber transmission 500M-10,000M)
22	System Working Environment Temperature טמפ' עבודה	-20°C ~ +60°C
23	System Working environment humidity	10%~95%RH
24	System Operating Platform	WINDOWS (WIN98、WIN2000、WIN XP) friendly interface, Keep the interface for the secondary development





- 3. מערכת ניהול להעברת מסרים בשלט האלקטרוני / מסך הליד**
- 3.1 למסך נשוא הליך זה תהא מערכת ניהול תוכן הכוללת חומרה ותכנה המאפשרת "שליטה מרחוק" ממרכז אחד הכולל יכולת עדכון מסרים/תכנים **online (להלן: "מערכת ניהול תוכן")**.
- 3.2 מערכת ניהול התוכן תהיה דוגמת led studio או שווה ערך לפחות. כמו כן תותקן על המחשב תוכנת anydesk לשליטה מרחוק.
- 3.3 הזוכה הנו בעל הסמכה למכור, להתקין, לתמוך ולתפעל את המערכת המוצעת.
- 3.4 מערכת ניהול התוכן תכלול תכנת הפעלה עפ"י המלצות יצרן התוכנה.
- 3.5 מערכת ניהול התוכן תכלול מחשב מקומי שיותקן בגוף המסך.
- 3.6 מערכת ניהול התוכן תכלול תכנת הפעלה.
- 3.7 מערכת ניהול התוכן תכלול מחשב הכולל ומתאים לדרישות המכרז מבחינת נפח זיכרון, מהירות זיכרון, נפח כונן קשיח, מהירות דיסק קשיח, חיבורים, HDMIX1, USB 3.0x4, VGAX1, וכרטיס שליטה ובקרה למסכי לד.



## חוזה

שנערך ונחתם בפרדסיה ביום \_\_\_\_\_ לחודש \_\_\_\_\_ בשנת 2020  
בעניינו של הליך הצעות מחיר לרכישה, אספקה, פרוק והתקנה של מסכי לד חדשים (להלן: "הליך הצעות")

בין:

המועצה המקומית פרדסיה

מס תאגיד: 500201710

מרחוב שבזי 1, פרדסיה

טלפון: 09-8945551 פקס: 09-8945553

(תקרא להלן: "המועצה")

מצד אחד

ל בין:

שם: \_\_\_\_\_

ע.מ. / ח.פ.: \_\_\_\_\_

כתובת: \_\_\_\_\_

טלפון: \_\_\_\_\_

טלפון נייד מנכ"ל הספק: \_\_\_\_\_

דוא"ל מנכ"ל הספק: \_\_\_\_\_

(יקרא להלן: "הספק" או "הקבלן" או "הזוכה" בהתאמה) מצד שני

**הואיל** והמועצה החליטה, באמצעות ועדת ההתקשרות שלה, לאשר את הצעת הספק ולהתקשר עמו בהסכם זה בקשר עם ביצוע העבודות המתוארות בהליך הצעות המחיר וחווה זה;

**והואיל** והמועצה מעוניינת למסור לספק, והספק מעוניין לקבל על עצמו, את ביצוע העבודות, בכפוף לתנאי חווה זה להלן;

**והמועצה** החליטה להעביר לידי הספק את הרכישה, האספקה והתקנה, ההדרכה וכל יתר הפעולות הכרוכות במסכי לד וכל זאת בהתאם למוזכר בהליך הצעות המחיר וחווה זה (להלן: "העבודות");

**והואיל** והספק הגיש למועצה הצעתו לביצוע העבודות, והוא מצהיר, כי הוא בעל הידע, הניסיון, המיומנות המקצועית, הכישורים, המשאבים והאמצעים הדרושים לביצוע;

**והואיל** והצדדים חפצים להגדיר את מערכת היחסים המשפטיים ביניהם במסגרת הוראות חווה זה;



## לפיכך הוסכם, הוצהר והותנה בין הצדדים כדלקמן:

1. **מבוא**
  - 1.1. המבוא לחוזה זה מהווה חלק בלתי נפרד ממנו.
  - 1.2. מסמכי הליך הצעות המחיר וכל המוזכר בהם והעולה מהם מהווים חלק בלתי נפרד מחוזה זה ויפורשו עפ"י העניין ובהתאמה לאמור בו.
  - 1.3. הספק מצהיר כי ביקר במקומות בהם יידרש להתקין את המסך/כים, לפני הגשת הצעתו בעניינו של חוזה זה, בדק את מיקומם, את סביבתם ואת דרכי הגישה אליהם, את מצבם ותקינותם, ובנוסף בחן בדקדקנות את כל התנאים הייחודיים של העבודות והמגבלות הקיימות ביחס אליהן, וכן את כל ההוצאות אליהן יידרש לצורך ביצוע העבודות בהתאם להוראות ותנאי חוזה זה, וכן בדק ובחן את כל הנתונים הפיזיים והמשפטיים, העשויים להשפיע על ביצוע העבודות על פי הסכם זה, לרבות תנאי ודרישות כל הרשויות המוסמכות בתחום הנדון; מצא אותם מתאימים לצרכיו והוא מוותר על כל טענה בשל אי התאמה, פגם או מום כלשהם; וכן כי בהתבסס על בדיקות אלה הוא מעריך, כי ביצוע העבודות, בהתאם להסכם זה, הוא אפשרי ומעשי, וכי התמורה בגין ביצוע העבודות היא תמורה הוגנת עבור העסקה נשוא חוזה זה.
2. **הגדרות והבהרות**
  - 2.1. מובהר כי כל ההוראות ו/או ההנחיות ו/או ההגדרות והמושגים המוזכרים בהליך הצעות המחיר תקפים גם לחוזה זה, ולחילופין כל הגדרה המוזכרת בחוזה זה תחול בהתאמה ועפ"י ההקשר גם על יתר מסמכי הליך הצעות המחיר אלא אם צוין אחרת.
  - 2.2. הגדרה חסרה תושלם עפ"י מהותה והקשרה למוזכר במסמכי החוזה.
  - 2.3. בהמשך לאמור, כל הוראה שנזכרה במסמך אחר/בנספח/במסמך הבהרות תחייב את הספק, ומכאן, שאין לראות באי אזכור של הוראה מסוימת בחוזה זה כווייתור ו/או כהסכמה לאי ביצועה על ידי הספק באם הוזכרה בהליך הצעות המחיר ו/או נספחיו ו/או במסמכי הבהרות, אלא אם הדבר קיבל ביטוי בכתב [הוראה פוזיטיבית] לרבות חתימת נציג המועצה המוסמך לכך בכל הקשור לוויתור ו/או שינוי של הוראה כאמור לעיל. זאת ועוד, יכול והוראות מסוימות קיבלו ביטוי הן בחוזה זה והן בהליך הצעות המחיר, אם באופן זהה ואם באופן מורחב. פועל יוצא של האמור – על הספק תהא החובה ביישום סה"כ ההוראות. קרי - גם אם בנושא כלשהו הוזכר חלקן של הוראות במסמך מסוים וחלק מהוראות אותו הנושא צוין במסמך אחר, סה"כ ההוראות אשר יחולו על הספק יהיה איחודן מסה"כ המסמכים/הנספחים/מסמכי הבהרות שהוזכרו בהם וכד'.
  - 2.4. הספק מצהיר בחתימתו על גבי חוזה זה, כי כל פרטי החוזה, לרבות כל הפרטים והתיאורים הטכניים הקשורים בביצוע העבודות ידועים ונהירים לו. וכן, כי הצעתו ניתנה לאחר שנלקחו בחשבון על ידו מימון כל ההוצאות הדרושות לשם קיום העבודות בהתאם להליך הצעות המחיר חוזה זה ונספחיהם (להלן: "מסמכי ההליך").
3. **תיאור העבודות**
  - 3.1. הספק יידרש להסיר ולפנות שני שלטי לד המותקנים כיום [אחד בסמוך לשער כניסה של המועצה], ושני, בסמוך/בקאנטרי פרדסיה (שני השלטים יחד ייקראו: "מסכי לד קיימים").



- 3.2 פינוי מסכי הלד הקיימים יבוצע על חשבון הספק לאתר סילוק פסולת המאושר כדון, לרבות על ידי המשרד להגנת הסביבה, או לחילופין לכל מקום אחר כפי שיורה נציג המועצה בהליך זה.
- 3.3 רכישה אספקה והתקנת של מסכי לד חדשים שיותקנו במקומם של מסכי הלד הקיימים. (להלן: "מסכי לד חדשים"). הבהרה: מסכי הלד הקיימים מותקנים ו/או מחוברים לארגזי קונסטרוקציה ייעודים (להלן: "בית/בתי מסכי הלד"). לכל בית מסך מחוברת רגל נשיאה היצוקה בקרקע. מסכי הלד החדשים יותקנו ויחברו לבתי מסכי הלד הקיימים.
- 3.4 הענקת תחזוקה, שירות ואחריות למשך 3 שנים עבור מסך כל מסך לד חדש וכל זאת ממועד הצבתו.
- 3.5 התקנה וחיבור של מערכת ניהול לשליטה מרחוק על תכני מסכי הלד החדשים (להלן: "מערכת ניהול תוכן").
- 3.6 הענקת הדרכה לפי צרכי המועצה לצורך הפעלה תקינה ויעילה של מערכת ניהול התוכן, במטרה כי יהיו בידי המועצה הכלים ו/או הידע לצורך שידורם של סרטונים/מסכים במסכי הלד החדשים באמצעות מערכת ניהול התוכן.
- 3.7 העתקת קבצים מהמחשבים הצמודים לשלטים הקיימים למסך החדש והסבתם במידת הצורך מפורמט MWV לפורמט אחר אם נדרש.
- 3.8 חיבור מסך הלד למקור הזנה של חשמל ונקודת תקשורת שיסופקו על ידי המועצה.
4. **תמורה:**
- 4.1 המועצה תשלם לספק סכום המבוסס על הצעתו כפי שהגיש במסגרת הליך הצעות המחיר. מכאן, שבעבור כל מסך לד חדש שיסופק ויותקן על ידי הספק בהתאם להוראות מסמכי ההליך ישולם לספק סך של \_\_\_\_\_ ₪ (להלן: "תמורת מסך").
- 4.2 תמורת מסך הינה כוללת, סופית ואינה צמודה.
- 4.3 א. עם קבלת אישור נציג המועצה כי כל השירותים ו/או הדרישות המוזכרות בהסכם זה, מולאו במלואם ישולם לספק סך של 50% מסכום הצעת המציע בתנאי תשלום של שוטף + 45 כנגד חשבונית מס.  
ב. יתרת התמורה תועבר לספק לאחר 5 חודשים מביצוע התשלום המוזכר בסעיף א' לעיל. האמור בסעיף זה כפוף לביצוע סה"כ השירותים לשביעות רצונו של נציג המועצה, הקשורים באופן ישיר ועקיף להתקנתו של מסך הלד.
- 4.4 התמורה שתשלם לספק הינה בעבור ביצוע כל העבודות נשוא מסמכי ההליך, כמו כן, תמורת מסך כוללת בין היתר את סך כל הוצאות הספק ככל ויחולו בגין תיאומים עם הרשויות השונות, הוצאות ספק בגין רכישת ציוד ואספקתו, הוצאות התקנה, עבודות נלוות שונות, הוצאות שכר עובדיו, עבודות התארגנות, ביטוח, וכן כל הוצאה ו/או תשלום נוספים, אשר כלולים במסגרת הליך הצעות המחיר/החווזה ונספחיהם לרבות כל ההוצאות הכרוכות בפרטים הטכניים של מסכי הלד החדשים.
- 4.5 אין בהוראות סעיף 4.2 לעיל כדי לגרוע מזכות המועצה לקזז, להפחית, לעכב או לנכות, לספק סכומים כלשהם מתוך התמורה אם בשל ביצוע לקוי/חלקי/חסר ו/או אחר ושכל אלה לא רופאו לשביעות רצון המועצה.
- 4.6 כאמור בהליך הצעות המחיר, הצעת הספק והתמורה המוזכרת לעיל מתייחסת למסך לד אחד בלבד. מכאן, שיכל ובסופו של יום יוזמן על ידי המועצה מסך לד אחד בלבד או לחילופין יוזמן מסמך אחד ובמועד מאוחר יותר יוזמן מסך שני. ככל ויוזמנו 2 מסכים סכום התמורה יהא כפל תמורת המסך כמוזכר בס"ק 4.1.



## לוחות זמנים :

5.

5.1 הספק מתחייב להתקין כל מסך לד חדש ולסיים את כל העבודות הכרוכות בביצוע התקנתו כמפורט במסמכי ההליך תוך 60 ימים מחתימת המועצה על גבי זה.

## הזכות לפעול בשטח המועצה

6.

6.1 הספק יפעל ו/או יורשה לפעול בנושא מסכי החדשים בהתאם להוראות מסמכי ההליך, לאחר חתימת המועצה על גבי חוזה זה ולאחר שהשלים את כל הנספחים ו/או המסמכים ו/או האסמכתאות עפ"י הוראות מסמכי ההליך ודרישות המועצה.

6.2 בנוסף ומבלי לגרוע מכול חובה ודרישה המוזכרת בעניינם של מסכי החדשים והחדשים, הספק לא יבצע כל פעולה ו/או עבודה בעצמו ואם באמצעות אחר מטעמו, בהקשרם של מסכי החדשים האמורים ללא קבלת היתר ו/או אישור לביצוע מטעם המועצה בנוסף להיתר ו/או אישור ככל שיידרש עפ"י דין.

6.3 הספק יברר ויפעל להשגת כל האישורים הנדרשים ע"י המועצה ו/או עפ"י כל דין, בטרם יבצע כל עבודה בשטח המועצה (להלן: "אישורי עבודה"). אישורי העבודה יהיו בעניינם של הפעולות אך לא רק, כגון: התקנה ו/או הצבה ו/או הסרה ו/או העתקה של מסכי החדש. ביצע הספק אחת מהפעולות המנויות לעיל וללא אישורי עבודה כאמור, ייחשב הדבר כהפרה יסודית של הוראות חוזה זה ע"י הספק כלפי המועצה.

## הציוד העובדים וכללי עבודה בשטח

7.

7.1 הספק מתחייב, בעת ביצוע העבודות, לשמור על תנאי הבטיחות של העובדים ושל צדדי ג' כנדרש עפ"י דין, לא לפגוע בכביש ו/או במדרכה ו/או בכל חפץ הנמצא במקום ביצוע העבודות, ובגמר העבודה לתקן את המדרכה ו/או הכביש, כולל ניקוי המקום וסילוק כל חומר ו/או פסולת. על הספק להחזיר את המצב בשטח העבודות לקדמותו בדיוק כפי שהיה לפני תחילת העבודות, הכול לפי שביעות רצונו של נציג המועצה (להלן: "המנהל").

7.2 הספק מצהיר כי הוא בעל ידע, ציוד וצוות עובדים מיומן ומסוגל לבצע את העבודות נשוא חוזה זה לשביעות רצון המועצה.

7.3 הספק מצהיר כי לרשותו הציוד, כלי הרכב והמכשור הנדרשים לביצוע העבודות עפ"י חוזה זה.

7.4 הספק מתחייב בזאת להעסיק מספר מספיק של עובדים מאומנים, מיומנים לתפקידם ובעלי כל הרישיונות הדרושים לביצוע עפ"י חוזה זה.

7.5 השירותים הקשורים במתקני הפרסום יסופקו על ידי הספק, בהתאם להוראות כל דין, לרבות בהתאם לחוק בטיחות בעבודה בגובה, תשס"ז-2007 ואך ורק באמצעות מי שמורשה ומוסמך לביצועם. ככל שנדרשת הרשאה/הסמכה כאמור, יבצע הספק את החובות הקשורות במתקני הפרסום באמצעות מומחים ובהתאם לצורך ו/או חובה ככל שמתקיימת.

7.6 הספק מתחייב לבצע כל עבודה הקשורה במתקני הפרסום באופן שלא תהווה מפגע למשתמשים בכביש ו/או במדרכה ו/או למשתמשים בכל דרך ציבורית ו/או פרטית ו/או סמוכה.

7.7 הספק יבצע את כל העבודות בתיאום מלא עם המנהל [הצגת אישורים, תיאום לוחות זמנים] וכן, מובהר כי הבאת חומרים וציוד, פריקת חומרים, הקמת והתקנת מתקני הפרסום באופן שלא תפרענה לזרימת התנועה ו/או בטיחות הולכי הרגל.



- 7.8 הספק יבצע את העבודות בתיאום עם המנהל ועל הספק או האחראי מטעמו להיות נוכח בזמן ביצוע כל העבודה.
- 7.9 **איסור עבודות בשעות לילה בימי שבת וחג:** לא תיעשה עבודה בשעות הלילה או בימי שבת, חג/מועדי ישראל.
8. **פינוי מסך לד קיים**
- 8.1 הספק יפנה כל מסך לד שהוחלף על ידו, או שהוסר, בהתאם להוראות מסמכי ההליך, על חשבונו, לאתר סילוק פסולת המאושר כדן, לרבות על ידי המשרד להגנת הסביבה, או לחילופין לכל מקום אחר כפי שיורה המנהל.
9. **תיקון ליקויים הקשורים בעבודת הספק**
- 9.1 הספק יהא אחראי כלפי המועצה לתקן על חשבונו כל נזק שייגרם בשל עבודתו בשטחה של המועצה.
- 9.2 בנוסף לכל הוראה אחרת, הספק מתחייב לבצע לאלתר את כל התיקונים בגין הנזקים באם ייגרמו עקב עבודתו, כגון "פיצוץ" צנרת, פגיעה בתשתית, פגיעה בגדרות ו/או אחר. הספק מתחייב להימנע בכל צורה שהיא מפגיעה בצמחייה לרבות פגיעה במתקני השקיה הנמצאים במקום ובסמוך למקום עבודתו של הספק.
- 9.3 **למועצה** תהיה הזכות לתקן כל נזק שייגרם לרבות נזק לצמחייה או למתקני ההשקיה ו/או למדרכה ו/או לכביש ו/או לדרך ציבורית ו/או פרטית סמוכה ו/או אחר כאמור, וכל ההוצאות הכרוכות בתיקון הנזק/ים יוטלו על הספק, וסכום ההוצאות כאמור יוגש ע"י המועצה בנוגע לתיקון הנזק/ים כאמור וישמש הוכחה סופית ומכרעת ולספק לא תהא כל זכות ערעור עליו.
10. **אישורים ונתונים "מהשטח" לאחר הצבת מסכי הלד**
- 10.1 מבלי לגרוע מכל חובה שהיא המוזכרת במסמכי הליך זה, הספק יידרש להעביר לידי המנהל עד חמישה ימים ממועד הצבתו של כל מסך לד חדש שיוצב על ידו, רשימה מסודרת שתכיל את פרטי המסך שהוצב על ידי (להלן: "רשימת נתוני שטח").
- 10.2 רשימת נתוני שטח תכלול בין היתר נתונים ו/או מידע, כגון: [1] תמונה של מסך הלד לאחר הצבה, [2] סוג מסך הלד שהותקן, [3] גודל מסך הלד, [5] מיקום מסך הלד (כתובת מדויקת / תיאור מיקום), [6] מספר זהות של המסך אשר יודבק בצידו האחורי על ידי הספק.
- 10.3 המידע בעניינו של כל מתקן יועבר לידי המנהל באמצעות דוא"ל.
- 10.4 בנוסף, הספק יעביר לידי המנהל אישורי יציבות לכל מסך לד חדש, ויכולתו לשאת את העומסים אשר חלים עליו מתוקף היותו מוצב בשטח המועצה והשימוש אשר נועד לו (להלן: "אישורי מהנדס קונסטרוקטור").
- 10.5 אישורי מהנדס הקונסטרוקטור ייחתמו ע"י מהנדס קונסטרוקטור בעל מ"ר בתוקף אשר יצורף לאישורים האמורים שיימסרו למועצה כאמור.
- 10.6 כמו כן, הספק יעביר לידי המנהל אישור בטיחות חשמל, רציפות חשמל, הארקה, תקינות מערכות החשמל, פחת, וכל אלמנט אחר הקשור למערכת החשמל הקשורה לכל אחד ממסכי הלד (להלן: "אישורי חשמלאי בודק מוסמך").
- 10.7 אישורי חשמלאי בודק מוסמך יינתנו ע"י חשמלאי בודק מוסמך בעל מ"ר בתוקף אשר יצורף לאישורים האמורים שיימסרו למועצה כאמור.



- 11. אישור דגם המתקנים ומפרטם הטכני**
- 11.1 מפרטם הטכני של מסכי הלד החדשים שהמציע ירכוש ו/או יתקין בשטח המועצה מפורטים במפרט בנספח 2 להליך הצעות מחיר המהווה חלק ממסכי ההליך וחוזר זה כאמור.
- 11.2 **שינוי מפרט טכני:** באם יתקיים שינוי בין המפרט הטכני ו/או העיצובי שהוגדר במסמכי הליך הצעות המחיר ו/או זה שאושר/נדרש על ידי המועצה לבין המפרט הטכני ו/או העיצובי של מסך לד שהוצב על ידי הספק, **האמור יהווה הפרה יסודית של חוזה זה על ידי הספק.**
- 12. מסכי לד חדשים, אחריות ושירות**
- 12.1 מידות/שטח מסכי הלד החדשים יהיו תואמים ו/או בהתאם למפורט והמוזכר בסעיף ב.2 להליך ההצעות.
- 12.2 כל מסכי הלד החדשים שיסופקו על ידי הספק יהיו כאלה שלא נעשה בהם כל שימוש טרם התקנתם בשטח המועצה, ואשר נרכשו על ידי הספק באופן ישיר עד 12 חודשים טרם הליך הצעות המחיר מיצרן בעל ותק של 5 שנים לפחות בייצור מסכי לד בהיקפים משמעותיים.
- 12.3 כל מסכי הלד שיסופקו על ידי הספק יהיו בעלי תעודת אחריות ושירות של יצרן ממנו נרכשו המתקנים. תוקף האחריות יהא ל 24 חודשים לפחות שתחל מהיום הראשון להצבתם.
- 12.4 **כאמור בהליך הצעות המחיר,** האחריות לתכנה הקשורה בתפעול מסכי הלד החדשים תהא לחמש שנים.
- 12.5 **הספק יעניק** שלוש שנים של אחריות לכל רכיבי מסכי הלד החדשים **ובנוסף,** שנתיים של שירות מלא בעבור טיפול בכל תיקון כל תקלה הקשורה בהעברת מסרים במסכי הלד
- 12.6 השירות/התיקון/האחריות תכלול תיקון של כל בלאי/פגם או קלקול אשר נבע ו/או נוצר בשימוש סביר במתקן.
- 13. בעלות ע"ג המתקנים זכויות וחובות**
- 13.1 כל מסך לד הנכלל והמוגדר במסמכי ההליך, אשר יוצב על ידי הספק כחלק מהוראות מסמכי ההליך בשטח המקרקעין של המועצה, יקנה למועצה זכות קניינית לגביו והספק יהיה מנוע מלטעון כל טענת בעלות לגביהם ובעניינם.
- 14. אחריות הספק כלפי המועצה**
- 14.1 הספק יהא אחראי לכל נזק שהוא, בין לנזק גוף בין לנזק רכוש, ולכל נזק אחר שייגרם למועצה ו/או לכל צד שלישי ו/או לכל עובד, כתוצאה ממעשה או מחדל מצד הספק ו/או הבאים מטעמו, הנובע, בין במישורין ובין בעקיפין, מביצוע העבודות ו/או בקשר אליהן בין במהלך ביצוע העבודות ובין לאחר מכן, בין אם נגרם על ידו בין אם נגרם על ידי עובדיו ו/או שלוחיו ו/או כל הנתון למרותו ולרבות כל נזק שנגרם עקב התקנת ו/או אחזקת ו/או השימוש במתקני הפרסום.
- 14.2 אם המועצה תידרש לשלם פיצויים ו/או דמי נזק כאמור, ישפה הספק את המועצה בגין כל תשלום שיושת עליה/ן.
- 14.3 הספק פוטר בזה את המועצה ו/או את יחידיה ו/או המנהל ו/או מי מטעמם של הנ"ל מכל אחריות לאובדן ו/או נזק שייגרם על ידו לרכושו ו/או לרכוש אחרים הנמצא בפיקוחו או באחריותו של הספק. פטור זה לא יחול לטובת מי שגרם לנזק בזדון.



14.4 הספק מתחייב, כי בהתקשרותו עם ספקים ו/או מתכננים ו/או יועצים (להלן ביחד או לחוד: "קבלני המשנה") במסגרת ו/או בקשר עם ביצוע העבודות נשוא חוזה זה, יהא אחראי הספק לכלול בהסכמי ההתקשרות סעיף לפיו קבלני משנה יתחייבו לאחוז בביטוחים הנדרשים בחוזה זה, וזאת למשך כל תקופת התקשרותם עם הספק ולעניין אחריות מקצועית וחבות המוצר, כל עוד קיימת לה אחריות ע"פ דין. למען הסר ספק, האחריות הבלעדית לקיום כיסוי ביטוחי נאות ליועצים מטעם הספק או היעדרו כאמור לעיל, מוטלת על הספק.

#### 15. ביטוח

15.1 מבלי לגרוע במישרין ו/או בעקיפין מאחריותו של הספק עפ"י חוזה זה ו/או עפ"י כל דין, מתחייב הספק לערוך ולקיים על חשבונו, באמצעות חברת ביטוח מורשית כדין, את הביטוחים הנדרשים לרבות ביטוח חבות המוצר ואחריות מקצועית, לתקופה נוספת כל עוד קיימת לו אחריות על פי דין.

15.2 **במעמד חתימת החוזה, מתחייב הספק להמציא למועצה, אישור בדבר עריכת ביטוחי הספק כאמור לעיל לכל הפחות ע"פ הגדרות נספח ביטוחים בנוסח המצורף כנספח א' לחוזה זה, כשהוא חתום כדין על ידי מבטח מטעמו.** הספק מצהיר, כי ידוע לו, כי המצאת אישור עריכת ביטוחים התואם את התחייבותו החוזית ע"פ חוזה זה כשהוא חתום כדין על ידי המבטח הינו תנאי מתלה ומקדמי להתחלת מתן השירותים על ידו, ואי המצאתו תהווה הפרה יסודית של חוזה זה.

#### 16. אי קיום יחסי עובד מעביד

16.1 מוסכם ומוצהר בין הצדדים מפורשות כי הספק ו/או עובדיו ו/או מועסקיו הינם לגבי המועצה בגדר ספק עצמאי, ואין נקשרים בין המועצה לבינם יחסי עובד ומעביד, ואין הספק ו/או עובדיו ו/או מועסקיו זכאים לקבל מהמועצה כל תשלום ו/או זכויות שהן על פי כל דין ונוהג המגיעים לעובד ממעבידו.

16.2 מוסכם בזאת מפורשות כי הספק בלבד יישא בכל התשלומים וההטבות הסוציאליות המגיעות על פי כל דין ונוהג לעובדיו ולפועליו. המועצה לא תישא בכל תשלום או ההטבה כאמור.

16.3 באם תחויב המועצה בתשלום כלשהוא לספק ו/או לעובדיו ו/או למועסקיו המשתלם כרגיל לעובד ממעבידו יפצה הספק את המועצה ו/או את המועצה בכל סכום בו יחויבו כאמור לרבות הוצאות משפט ושכר טרחת עו"ד.

#### 17. העברת זכויות וחובות

17.1 מוסכם במפורש בין הצדדים כי אסור לספק להסב ו/או להמחות ו/או לשעבד ו/או להעביר זכויותיו ו/או התחייבויותיו על פי חוזה זה כולן או מקצתן בכל דרך שהיא לאחר או לאחרים או לגוף משפטי אחר, אלא אם קיבל את הסכמת המועצה לכך בכתב ומראש.

17.2 מוצהר ומוסכם בזה כי למועצה הזכות להסב או להמחות זכויותיה על פי חוזה זה לאחרים, כולם או מקצתן, ללא צורך בקבלת אישור כלשהו מהספק ו/או מצד שלישי כלשהו.

#### 18. שינוי חוזה

18.1 אין לשנות כל הוראה בחוזה זה ובמסמכי ההליך ו/או נספחיהם אלא בכתב ובחתימת הגורמים המוסמכים של הצדדים, ולא תשמע כל טענה על שינוי בעל פה או מכללא.





- 19. הפרת חוזה והפרות יסודיות**
- 19.1 המועצה תהא רשאית על פי שיקול דעתה הבלעדי ובנוסף לכל סעד אחר העומד לה על פי חוזה זה ו/או על פי כל דין, להביא חוזה זה לקיצו לאלתר ו/או להתקשר לביצוע העבודה עם ספק אחר ו/או להטיל את משך ביצוע העבודה על עובדים מטעמה, במקרים ובתנאים המפורטים בסעיפים קטנים שלהלן:
- 19.2 הספק לא פעל על פי הוראות המועצה ו/או המנהל הכול כמתחייב מהוראות חוזה זה.
- 19.3 אם הספק הינו שותפות וינתן נגדו או נגד אחד מיחידו של השותפות צו לכינוס נכסים ו/או צו עיקול ו/או אם הספק הינו תאגיד ויחלו נגדו בפעולות לפירוק או כינוס נכסים ו/או כל מקרה שבו עשויה להתבצע העבודה בידי נאמן, מנהל עיזבון או כל אדם הממונה על נכסי הספק.
- 19.4 הספק הפר הפרה יסודית של חוזה זה.
- 19.5 היה והספק הפר הוראה מהוראות חוזה זה, וקיבל התראה לתיקון ההפרה ולא תיקן את ההפרה ו/או הטעון תיקון תוך חמישה ימים ממועד קבלת ההתראה, תחשב ההפרה כהפרה יסודית.
- 19.6 האמור בסעיף זה אינו בא לגרוע מכל זכות או סעד אחר שיעמדו למועצה על פי חוזה זה ועל פי כל דין עקב ובגין כל הפרה של החוזה על ידי הספק.
- 19.7 כל נזק שייגרם לספק ו/או לצד שלישי כתוצאה מביטול החוזה על פי הוראות חוזה זה, יחול על הספק.
- 20. כללי**
- 20.1 הספק מתחייב למלא את התחייבויותיו עפ"י חוזה זה ועפ"י הוראות כל דין.
- 20.2 חוזה זה ממצה את הסכמת הצדדים לו, ונתונים כלשהם או מצגים כלשהם שנמסרו, או שנעשו, בכתב או בעל פה, ואינם מצוינים בחוזה, הנם בטלים ומבוטלים, ומשוללים נפקות מכל מין וסוג. ארכה, ויתור, הימנעות מפעולה מצד המועצה לא יחייבוה ולא ישמשו מניעות לנקיטת צעדים למימוש זכויותיה, אלא אם כן נעשו בכתב ובחתימת המנהל.
- 21. כתובות והודעות**
- 21.1 כתובות הצדדים הם כמפורט במבוא לחוזה זה.
- 21.2 כל הודעה שתשלח על ידי הצדדים על פי הכתובות שלעיל יחשב כאילו נמסר לתעודתו תוך 72 שעות ממועד מסירתו לבית הדואר כדבר דואר רשום. כתובות דואר אלקטרוני המשמשות את הצדדים בתכתובות שוטפות ביניהם ישמשו לצורך מסירה ו/או המצאה ובלבד וקיים אישור קבלה במייל חוזר.

#### ולראיה באו הצדדים על החתום

הספק

המועצה



## נספח א'

### תנאים מיוחדים לביטוחי הקבלן

המזמין לעניין סעיפי האחריות והביטוח בנספח זה משמעותו: המועצה המקומית פרדסיה ו/או נבחריה ו/או מנהליה ו/או עובדיה.

1. על הקבלן להחזיק בתוקף את כל הביטוחים, הנדרשים בקשר עם העבודות נשוא הסכם זה, במשך כל התקופה בה יהא הסכם זה בתוקף. עם זאת, את ביטוח אחריות מקצועית וחבות המוצר, על הקבלן להחזיק בתוקף כל עוד לא תמה תקופת ההתיישנות על פי דין לכל פעילות אשר נעשתה על ידו בקשר עם הסכם זה על נספחיו.
2. ביטוחי הקבלן המפורטים בנספח זה יכללו ויתור על כל זכות תחלוף (שיבוב) של מבטחי הקבלן כלפי המזמין כל אדם אחר הבא בשמו של המזמין ו/או הפועל מטעמו, וכן כלפי כל הקבלנים, המתכננים, והיועצים הקשורים בביצוע העבודות, ובלבד שהאמור בדבר הוויתור על זכות התחלוף לא יחול לטובת אדם שגרם לנזק בזדון.
3. פרק ב' בביטוח עבודות קבלניות - ביטוח אחריות כלפי צד שלישי הנערכת על ידי הקבלן תורחב לכלול את המזמין (להלן: "יחיד המבוטח") כמבוטחים נוספים ותהייה כפופה לסעיף "אחריות צולבת", על פיו יראו את הביטוחים כאילו נערכו בנפרד עבור כל אחד מיחיד המבוטח.
4. מבלי לגרוע מהאמור לעיל ולהלן מתחייב הקבלן כי פוליסות ביטוח אחריות מקצועית תכלול בין היתר תקופת גילוי של 6 (ששה) חודשים ובביטוח חבות מוצרים תקופת גילוי של 12 (שנים עשר) חודשים לאחר תום תקופת הביטוח
5. בנוסף לאמור לעיל ומבלי לגרוע ממנו, את ביטוחי אחריות מקצועית וחבות המוצר, על הקבלן להחזיק בתוקף כל עוד לא תמה תקופת ההתיישנות על פי דין. מוסכם בזה על הקבלן כי אי קיום הוראות סעיף זה תהווה הפרה של הוראות הסכם זה על ידי הקבלן (אף אם הסתיימו העבודות) על כל המשתמע מכך. במקרה כאמור המזמין יהיה רשאי (אך לא חייב לנהוג כאמור בסעיף 21 להלן).
6. היה ולדעת הקבלן יש צורך בעריכת ביטוחים נוספים ו/או משלימים כלשהם לביטוחי הקבלן, מתחייב הקבלן לערוך ולקיים את הביטוח המשלים ו/או הביטוח הנוסף כאמור. בכל ביטוח רכוש נוסף ו/או משלים כאמור יכלול סעיף בדבר ויתור על זכות התחלוף כלפי המזמין וכל הבאים מטעמו, אולם הוויתור כאמור לא יחול לטובת אדם שגרם לנזק בזדון.
7. ביטוחי הקבלן יכללו תנאי מפורש על פיו הינם ראשוניים וקודמים לכל ביטוח אשר נערך על ידי המזמין ומבטחי הקבלן מוותרים על כל טענה ו/או דרישה ו/או תביעה בדבר שיתוף ביטוחי המזמין, לרבות כל טענה ו/או זכות, כאמור בסעיף 59 לחוק חוזה הביטוח, התשמ"א - 1981, לרבות כל טענת "ביטוח כפל" כלפי המזמין וכלפי מבטחיהם.
8. ביטוחי הקבלן הנערכים על פי דרישות נספח זה יכללו תנאי מפורש על פיו המבטח אינו רשאי לבטלם ו/או לצמצם את היקפם ו/או לשנות לרעה במשך תקופת הביטוח, אלא אם כן תישלח למזמין, הודעה בכתב, באמצעות דואר רשום, 60 (ששים) יום מראש על כוונתו לעשות זאת. וכי לא יהיה תוקף לביטול ו/או לצמצום ו/או לשינוי לרעה שכאלו לגבי המזמין אם לא נשלחה הודעה כאמור ובטרם חלף 60 (ששים) הימים ממועד משלוח ההודעה הנ"ל.
9. מבלי לגרוע מכל הוראה מהוראות הסכם זה לעניין הסבת ההסכם, ובמקרה בו העבודות נשוא הסכם זה או חלק ממנו יבוצעו על ידי קבלן משנה מטעם הקבלן, מתחייב הקבלן



- לדאוג כי גם בידי קבלן המשנה תהיינה פוליסות ביטוח בהתאם למפורט בהסכם זה, לרבות בהתאם לתנאים ולסכומים הנדרשים באישור עריכת ביטוחי הקבלן
- למען הסר ספק מובהר בזאת, כי הקבלן הוא הנושא באחריות כלפי המזמין ו/או עובדיהם ו/או בגין מעשה ו/או מחדל בביצוע העבודות נושא ההסכם, לרבות עבודות אשר יבוצעו על ידי קבלני המשנה והוא יהיה אחראי לשפות ו/או לפצות את המזמין ו/או עובדיהם (בהתאם למקרה) בגין כל אובדן ו/או נזק, אשר ייגרם למי מהם, במישורין ו/או בעקיפין, עקב העבודות שבוצעו על ידי קבלן המשנה, בין אם אובדן ו/או נזק כאמור מכוסה במי מהפוליסות דלעיל ובין אם לאו.
10. מבלי לגרוע מהאמור בהסכם, מוסכם כי בעת קרות מקרה ביטוח על פי איזו מפוליסות הביטוח הנערכות על פי הסכם זה, מתחייב הקבלן לפנות באופן מידי לחברת הביטוח ולהודיע לה על קרות האירוע, ולדאוג כי נציג חברת הביטוח יגיע ללא דיחוי לאתר לבדיקת הנזק. מובהר, כי על הקבלן לפעול בהתאם להוראות נציג חברת הביטוח ולסייע לו ככל הנדרש, לרבות להעביר לידיו את כל המידע שידרוש.
11. בנוסף לאמור לעיל, הקבלן מתחייב לבצע את כל הפעולות, אשר תידרשנה להשבת המצב לקדמותו מיד לאחר קרות האירוע, לרבות פינוי פסולת והריסות. הקבלן יישא בכל ההוצאות שתידרשנה להשבת המצב לקדמותו המזמין יעביר אל הקבלן את הסכום שתשלם חברת הביטוח בגין הנזק, וסכום זה בלבד. למען הסר ספק מובהר, כי הקבלן יישא בכל ההוצאות מעבר לסכום האמור, אשר יועבר על ידי חברת הביטוח, וכי המזמין לא יחוב כלפי הקבלן בכל תשלום לכיסוי ההוצאות כאמור.
12. בנוסף לאמור לעיל, מוסכם בזה כי תגמולי הביטוח לפי פרק א' "ביטוח העבודות" בפוליסה לביטוח העבודות הקבלניות, בגין נזקי רכוש, ישולמו ישירות למזמין, אלא אם המזמין הורה אחרת בכתב למבטח. מוסכם בזה כי פוליסת הביטוח תכלול הוראה מתאימה לעניין זה. תיקן הקבלן בעצמו נזק המכוסה לפי הסכם הביטוח כאמור, בשלמותו, לשביעות רצונו של מנהל הפרויקט מטעם המזמין (ככל שישנו מנהל פרויקט באתר), או שטרם קיבל מאת המזמין תשלום עבור העבודה שניזוקה, מתחייב המזמין להורות למבטח על תשלום תגמולי הביטוח לידי הקבלן עד לגובה הסכום הדרוש לשם קימום האבדן או הנזק אך לא יותר מאשר הסכומים ששולמו בפועל ע"י מבטחי הקבלן.
13. מבלי לגרוע מהאמור בהסכם זה מוסכם, כי בכל מקרה של נזק לעבודות המבוטחות בהתאם להסכם זה, על הקבלן מוטלת החובה לפעול בהתאם לנהלים שיימסרו לו על ידי שמאי מטעם חברת הביטוח ו/או המזמין ו/או מנהל הפרויקט מטעם המזמין (ככל שקיים מנהל פרויקט באתר)
- בהקשר זה מובהר כי אין בעריכת הביטוחים הנ"ל על ידי הקבלן כדי לצמצם ו/או לגרוע בצורה כלשהי מהתחייבויותיו על פי הסכם זה.
14. בכל פעם שמבטחו של הקבלן יודיע המזמין כי מי מביטוחי הקבלן עומד להיות מצומצם או משונה לרעה או מבוטל בתקופת הביטוח, כאמור בסעיף 8 לעיל, מתחייב הקבלן לערוך את אותו הביטוח מחדש ולהמציא אישור עריכת ביטוח חדש, לפני מועד הצמצום ו/או השינוי לרעה ו/או ביטול הביטוח כאמור.
15. בנוסף לאמור לעיל, בכפוף לקבלת דרישה בכתב המזמין מתחייב הקבלן להמציא מזמין בתוך 14 (ארבעה עשר) ימים ממועד קבלת הדרישה, העתקים מפוליסות הביטוח לגבי אותם הביטוחים שהתחייב לקיימם ו/או החלים עליו על פי הסכם זה ו/או על פי דין ו/או על פי החלטתו בקשר עם העבודות ואשר אינם נכללים במסגרת נספח "אישור ביטוחי הקבלן", **כמו כן מתחייב הקבלן לתקן את פוליסות הביטוח על פי דרישות המזמין, כדי להתאימן להוראות הסכם זה.**



16. למען הסר ספק מובהר בזאת, כי גבולות האחריות ו/או תנאי הביטוח המתחייבים מן האמור בהסכם זה ובאישור עריכת ביטוחי הקבלן, **הינם בדבר דרישה מינימאלית המוטלת על הקבלן**, ועל הקבלן לבחון את חשיפתו לנזקים ולחבויות ולקבוע את גבולות האחריות ותנאי הביטוח בהתאם. הקבלן מצהיר ומאשר, כי הוא יהיה מנוע מלהעלות כל טענה ו/או דרישה ו/או תביעה כלפי המזמין ו/או מי מטעמם בכל הקשור לגבולות האחריות המינימאליים כאמור.
17. בנוסף לאמור לעיל ומבלי לפגוע בכלליות האמור, נקבע כי הפרה ו/או אי קיום בתום לב של תנאי מתנאי איזו מפוליסות הביטוח על ידי הקבלן ו/או עובדיו ומנהליו לא יפגעו בזכויות המזמין, על פי ביטוחים אלו.
18. כמו כן ומבלי לגרוע מהאמור לעיל ולהלן, הקבלן יהיה אחראי לשפות את המזמין באופן מלא, בגין כל נזק, אשר ייגרם להם (או למי מהם) עקב אי כיסוי ביטוחי הנובע מהפרה ו/או אי קיום תנאי מתנאי איזו מהפוליסות על ידי הקבלן ו/או מנהליו ו/או העובדים המועסקים על ידו ו/או על ידי הפועלים מטעמו ו/או בשמו ו/או עבורו.
19. המזמין רשאי (אך לא חייב) לבדוק את אישורי הביטוח ו/או פוליסות הביטוח שיומצאו על ידי הקבלן כאמור לעיל. הקבלן מצהיר ומתחייב כי זכות הביקורת של המזמין ביחס לאישורי הביטוח, אין באמור לעיל כדי להטיל על המזמין ו/או על כל מי מטעמם כל חובה ו/או אחריות שהיא בכל הקשור לאישורי הביטוח כאמור, טיבם, היקפם ותוקפם, או לגבי היעדרם, ואין בה כדי לגרוע מכל חובה שהיא, המוטלת על הקבלן על פי הסכם זה ועל פי הוראות כל דין.
20. הקבלן מתחייב לשלם את פרמיות הביטוח בגין הפוליסות המפורטות באישור ביטוחי הקבלן, וכל תשלום אחר שיידרש על ידי חברת הביטוח בקשר להן במועד ולמלא אחר כל הוראות הפוליסות הנ"ל כלשונו ומבלי לפגוע בכלליות האמור, לשמור על הוראות הבטיחות והזהירות הנכללות בפוליסות הביטוח, לשלם את דמי הביטוח במלואם ובמועדם ולדאוג ולוודא כי הפוליסות תהיינה בתוקף במשך כל תקופת ביצוע העבודות.
21. לא ביצע ו/או לא קיים הקבלן את הביטוחים אשר התחייב לבצע על פי הסכם זה או מי מהם, יהיה המזמין רשאי אך לא חייב ומבלי לפגוע בזכויותיו לפי הסכם זה או על פי דין, לערוך את הביטוחים כולם או חלקם (בהתאם להחלטת המזמין) תחתיו ולשלם את דמי הביטוח על חשבונו של הקבלן. כל סכום המזמין שילם או התחייב בתשלומו כאמור יוחזר מיד המזמין על פי דרישתו הראשונה בתוספת תקורה מוסכמת בשיעור של 20%. לחלופין ומבלי לפגוע בזכויות המזמין על פי הוראות סעיף זה, המזמין יהיה רשאי לנכות סכומים אלו מכל סכום שיגיע ממנה לקבלן בכל זמן שהוא, וכן יהיה המזמין רשאי לגבותם מהקבלן בכל דרך אחרת.
22. בנוסף ומבלי לגרוע מהאמור בכל מקום בסעיף זה לעיל, בכל שלבי ביצוע העבודות מתחייב הקבלן למלא אחר כל דרישות והוראות החוק לביטוח לאומי והחוק לביטוח בריאות ממלכתי וכל הצווים, תקנות וכדומה, שהותקנו לפי החוקים הנ"ל, ובעיקר אך מבלי לפגוע בכלליות האמור לעיל באופן שכל עובדיו ושליחיו שיועסקו בביצוע העבודות, באופן מקרי או זמני, יהיו בכל עת ובמשך כל תקופת ביצוע העבודות זכאים לכל הזכויות שעל פי החוקים הנ"ל.
23. בנוסף ומבלי לגרוע מהאמור בכל מקום בהסכם זה, מתחייב הקבלן לקיים את כל הוראות החוקים והתקנות בדבר בטיחות בעבודה וכן את כל הוראות מכבי האש ו/או כל רשות אחרת בדבר אמצעי זהירות ומניעת נזקים אותם יש לקיים באתר ביצוע העבודות.
24. הקבלן מתחייב לקיים על חשבונו את כל דרישות המזמין ו/או המבטחים בכל הקשור להגנה על העבודות בשלבי ביצוען ו/או לאחר מסירתן לרבות ובמפורש כל הנוגע להתקנת ו/או לנקיטת אמצעי הגנה כנגד נזקי טבע.



25. הקבלן מתחייב לקיים שמירה נאותה על הרכוש, הציוד והכלים המובאים על ידו אל אתר ביצוע העבודות.
26. בנוסף ומבלי לגרוע מהאמור לעיל, מתחייב הקבלן כי בכל שלבי ביצוע עבודותיו ו/או לאחר מסירתן, לקיים במלואן את כל דרישות הגופים ו/או החברות בעלי הזכות במקרקעין בהם מתבצעות העבודות נשוא הסכם זה ולהשיג את אישורם לביצוע העבודות לרבות על פי הסכמים שנחתמו בין מי מהם לבין המזמין. המזמין מתחייב להעביר אל הקבלן כל מסמך התחייבות כנ"ל.
27. כל הוראה בסעיף זה בקשר לביטוח אינה באה לגרוע מכוחם של הוראות ההסכם בדבר אחריותו הבלעדית של הקבלן לנזקים באם יגרמו כאמור בסעיפים אחרים בהסכם זה ו/או על פי הדין.
28. הקבלן מצהיר בזאת כי פוליסות הביטוח שתופקנה על ידו עבור פרויקט זה, **ופרויקט זה בלבד, יכללו את ההרחבות המצ"ב, המתייחסות לכ"א מפרקי הפוליסה לביטוח עבודות קבלניות, וכן הפוליסות לביטוח אחריות מקצועית וחבות מוצרים.**

הפוליסות כוללות כיסוי אחריותם של המזמין **כמפורט ברישא למסמך זה**, הקבלן, קבלני המשנה של הקבלן בכל דרגה שהיא וכל אלה הבאים מכוחם, מפני אובדן, נזק ואחריות הקשורים ו/או הנובעים מביצוע העבודות.

הגדרת העבודות : **פירוק מסכי לד קיימים והתקנת שני מסכי לד חדשים על בסיס יצוק קיים בתחום השיפוט של מ.מ. פרדסיה, לרבות הובלה, הנפה התקנה וחיבור למערכות חשמל ותקשורת.**

ביטוח עבודות קבלניות כולל פרקי ביטוח כדלקמן :

#### 1. **פרק א' - ביטוח העבודות הקבלניות :**

אובדן או נזק פיזי בלתי צפוי שייגרמו באתר לעבודות במשך תקופת הביטוח. הכיסוי יחול גם על עבודות אשר תבוצענה על ידי הקבלן או מי מטעמו או לטובתו שלא ע"י הקבלן עצמו.

שווי העבודות הקבלניות הינו ע"פ ערך הפרויקט.

על פרק זה חלות ההוראות הבאות :

- 1.1. יכלל כיסוי להוצאות פינוי הריסות עד לסך של 10% מסכום הביטוח, לכל אירוע, על בסיס נזק ראשון. ( הרחב 3.6.1 ).
- 1.2. יכלל נזק לרכוש עליו עובדים עד לסך של 10% מסכום הביטוח, לכל אירוע, על בסיס נזק ראשון. ( הרחב 3.2 ).
- 1.3. יכלל כיסוי אבדן או נזק לרכוש סמוך השייד ליחיד מיחידי המבוטח או מזמין בסך של 10% מסכום הבטוח, לכל אירוע, על בסיס נזק ראשון. ( הרחב 3.3 ).
- 1.4. יכלל כיסוי להוצאות בגין תכנון מדידה, פיקוח והשגחה של אדריכלים, מהנדסים ומומחים אחרים, לרבות מנהלי תביעות אך למעט שמאות נגדית, לשם כינון האבדן או הנזק עד לסך של 10% מסכום הביטוח, לכל אירוע, על בסיס נזק ראשון. ( הרחב 3.6.2 ).
- 1.5. יכלל כיסוי הנובע מתכנון לקוי ו/או עבודה לקוייה ו/או חמרים לקויים. ( munich Re END 115 או נוסח לויס 3 DE ) ( נזק ישיר בשיעור של 30% משווי הפרויקט )



- ~~1.6~~ יכלל כיסוי לנזק הנובע מנזקי טבע ~~הרעידת אדמה~~.
- 1.7 יכלל כיסוי לתקופת הרצה למערכות אלקטרומכניות לתקופה של 60 יום בגין שבר מכני וקילקולים חשמליים. ( סעיף 1.4.1.3. בפוליסה )
- 1.8 סכום הפיצוי במקרה של נזק יעמוד על מלוא כעלות כינונו מחדש של הרכוש.
- 1.9 הפוליסה תכלול סעיף תחזוקה "מורחבת" של 24 חודש, אשר לאחריה תהיה בתוקף תקופת תחזוקה "רגילה" של 12 חודש נוספים ( סעיף 1.4.2. , סעיף 5.8.2. , וסעיף 9.7.2. )
- 1.10 הפוליסה תכלול סעיף חבות צולבת וכן סעיף ויתור על זכות השיבוב כנגד הרשות ו/או תאגידים עירוניים ו/או חברות עירוניות ו/או גופי סמך רשותיים ו/או נבחרים ו/או מנהלים ו/או עובדיהם, ולמעט כלפי מי שגרם לנזק בזדון.
- מו"מ בזאת כי הכיסוי יישא בתוקפו גם לגבי חלקים שנמסרו או החל השימוש בהם ובכפוף לנוסח MR-116.**
2. פרק ב' - **ביטוח צד שלישי:**
- ביטוח אחריות חוקית כלפי הציבור. גבול האחריות לתובע הוא לא פחות מסכום של - 4,000,000 ש"ח לאירוע ולא פחות מסכום של - 4,000,000 ש"ח לתקופת הביטוח.
- על פרק זה חלות ההוראות הבאות:
- 2.1 כל אדם, שאינו נכלל ברשימות השכר של המבוטח ייחשב כצד שלישי לצורך פוליסה זו, בתנאי שאינו מכוסה בפוליסת חבות מעבידים של המבוטח.
- 2.2 יצוין במפורש בפוליסה כי המזמין ייחשב לצורך פוליסה זו כצד שלישי.
- 2.3 הפוליסה מכסה, בין היתר, נזקי זיהום סביבתי תאונתי.
- ~~2.4 הפוליסה כוללת הרחבות בגין נזק ישיר עקב פגיעה בעינורות, כבלים ומתקנים תת קרקעיים בגבול של 1,000,000 ש"ח למקרה, נזק תוצאתי כתוצאה מפגיעה בעינורות, כבלים ומתקנים תת קרקעיים עד לסך 1,000,000 ש"ח. (Endorsement 102) (הרחבה 7.2)~~
- 2.5 הפוליסה מכסה, בין היתר, נזקים שיגרמו לרכוש עקב פעילות של הקבלן מעבר למבוטח ע"פ פרק א' לפוליסה וסייג 6.1. לפרק ב' מבוטל בזאת עד לסך של 1,000,000 ש"ח. (Endorsement 119)
- 2.6 סייג 6.3 ( רכוש בשליטתו ו/או בחזקתו של המבוטח ) לא יחול על רכוש הנמצא בחזקתו ו/או שליטתו לתקופת העבודה בלבד.
- 2.7 הפוליסה תכלול כיסוי לתביעות שיבוב של המוסד לביטוח לאומי כנגד המזמין ( הרחבה 1 בתנאי ביט )
- ~~2.8 הפוליסה כוללת כיסוי לנזקי רעד ו/או הסרת משען ו/או החלשה של תמוך בגבול אחריות של 500,000 ש"ח לאירוע, הכלול בגבול האחריות של הפוליסה. (הרחבה 2 לתנאי ביט) (Endorsement 120) (הרחבה 7.3)~~
- 2.9 הפוליסה כוללת כיסוי בגין נזקי גוף וגם או רכוש הנובעת משימוש בציוד מכני הנדסי ו/או מכונה ניידת לרבות כזה הנחשב רכב ע"פ פקודת התעבורה ושלא חלה חובה לבטח כלים



אלו ע"פ פקודת רכב מנועי ו/או ע"פ חוק הפיצויים לנפגעי תאונות דרכים התשל"ה 1976 על כל תיקוניו, גבול האחריות בגין הרחבה זו לא יעלה על - 1,000,000 ש"ח לאירוע ועל - 2,000,000 ₪ לתקופת ביטוח, מעבר למבוטח בפוליסת הבטוח של הכלי המבוטח (הרחבות 7.4 ו 7.5).

2.10 הפוליסה תכלול סעיף חבות צולבת וכן סעיף ויתור על זכות השיבוב כנגד הרשות ו/או תאגידים עירוניים ו/או חברות עירוניות ו/או גופי סמך רשותיים ו/או נבחרים ו/או מנהליהם ו/או עובדיהם, ולמעט כלפי מי שגרם לנזק בכוונת זדון.

### 3. פרק ג' - ביטוח חבות מעבידים:

ביטוח חבות מעבידים עבור כל העובדים, קבלני המשנה ועובדיהם המועסקים בביצוע העבודות, בגבולות אחריות של - 6,000,000 ש"ח לתובע ולסך של - 20,000,000 ש"ח לאירוע אחד ולתקופת הביטוח.

על פרק זה חלות ההוראות הבאות:

3.1 לא תחול כל מגבלה בקשר עם העסקת נוער כחוק.

3.2 הביטוח חל על כל עובד של הקבלן, קבלן משנה שלו ועובדיו של קבלן משנה כאמור, בין אם קיבל שכר מהקבלן ובין אם לאו.

3.3 הפוליסה אינה כוללת הסתייגות כל שהיא בגין עבודות בגובה או בעומק.

3.4 הפוליסה תכלול סעיף שיפוי וכן ויתור על זכות השיבוב כנגד המזמין, ולמעט כלפי מי שגרם לנזק בכוונת זדון. (הרחב 11.9).

### 4. ביטוח אחריות מקצועית.

ביטוח אחריות מקצועית לקבלן ולעובדיו וגם או לקבלני משנה וגם או לפועלים מטעמו, בגבול אחריות המבטח שלא יפחת מסך - 1,000,000 ש"ח למקרה ולתקופת ביטוח שנתית, בגין היפר חובה מקצועית, שמקורה במעשה או מחדל רשלני, טעות או השמטה שנעשו על ידי מי מיחידי המבוטח.

4.1 הביטוח אינו כפוף לכל הגבלה בדבר חריגה מסמכות, אבדן מסמכים ואמצעי מידע אחרים, מעשה מרמה על ידי עובד של המבוטח, אבדן שימוש או עיכוב בעקבות מקרה ביטוח.

4.2 בניגוד לכל האמור בכל מקום אחר בפוליסה או בדף הרשימה ונספחיה, הכיסוי ע"פ פוליסה זו כולל את אחריותו של המזמין הנובעת ממעשה או מחדל של הקבלן והבאים מטעמו. **אין באמור כדי לפגוע בזכויות המבטח כנגד קבלני משנה של הקבלן**

4.3 הביטוח מורחב לכסות את המזמין בגין אחריותו למעשי ו/או מחדלי הקבלן ו/או הפועלים מטעמו. לעניין זה מורחב שם המבוטח לכלול את המזמין בכפוף לסעיף "אחריות צולבת".

4.4 התאריך הרטרואקטיבי על פי הביטוח לא יאוחר ממועד תחילת מתן השירותים.

4.5 במקרה שהביטוח בחברתנו לא יחודש מסיבה כלשהי ו/או יבוטל, והסיבה אינה אי תשלום הפרמיה ו/או נסיון הונאה של המבוטח, מוסכם כי תחול תקופת גילוי נזקים



ותביעות למשך 6 חודשים נוספים מהמועד בו פג תוקף הביטוח ו/או בוטל הביטוח בחברתנו, וכל אירוע שאירע בתקופת הביטוח המקורית עליו תימסר הודעה במשך תקופת גילוי זו, ייחשב כאירוע עליו נמסרה הודעה במהלך תקופת הביטוח, **ובתנאי כי לא נרכשה פוליסה אחרת המבטחת את אותה האחריות.**

## 5. ביטוח חבות המוצר

הביטוח מכסה אחריותו של הקבלן בגין נזק לגופו ו/או לרכושו של אדם או גוף כלשהו, אשר נגרם על ידי או עקב מוצרי הקבלן, בגבול אחריות למקרה אחד ובסה"כ לתקופת הביטוח שלא יפחת מסך 1,000,000 ש"ח.

5.1 התאריך הרטרואקטיבי בביטוח אינו מאוחר ממועד תחילת ביצוע העבודה, ללא זיקה למועד תחילת הביטוח או מועד חתימת ההסכם.

5.2 המזמין נכלל בשם המבוטח בכל הנוגע לאחריותו עקב מוצרי הקבלן וכל הקשור בתוצרי העבודה של הקבלן, בכפוף לסעיף אחריות צולבת.

5.3 בסייג 3.18 לפוליסה נוספה הסיפא: **על אף האמור, מבטח לא יחריג נזק או מקרה ביטוח כאשר רשלנות רבתי תרמה בשיעור חלקי לקרות מקרה הבטוח.**

5.4 הביטוח הנו קודם וראשוני לביטוחי המזמין, ואנו מוותרים על זכותנו לשיתוף ביטוחיו בגין נזק המכוסה בביטוח זה.

5.5 במקרה שהביטוח בחברתנו לא יחודש מסיבה כלשהי ו/או יבוטל, והסיבה אינה אי תשלום הפרמיות ו/או נסיון הונאה של המבוטח, מוסכם כי תחול תקופת גילוי נזקים ותביעות למשך 12 חודשים נוספים מהמועד בו פג תוקף הביטוח ו/או בוטל הביטוח בחברתנו, וכל אירוע שאירע בתקופת הביטוח המקורית עליו תימסר הודעה במשך תקופת גילוי זו, ייחשב כאירוע עליו נמסרה הודעה במהלך תקופת הביטוח, **ובתנאי כי לא נרכשה פוליסה אחרת המבטחת את אותה האחריות.**

- ככל שגבולות האחריות משותפים לביטוח אחריות מקצועית וחבות מוצרים, גבול האחריות המשותף יהיה סכום גבולות האחריות בכ"א מהפוליסות ע"מ הדרישות לעיל.

## 6. הוראות כלליות החלות על כל פוליסות הביטוח:

- 6.1 כל הכיסויים הביטוחיים נרכשו ע"י הקבלן אצל מבטח אחד בלבד (הח"מ).
- 6.2 המבוטח בכל הביטוחים שערך הקבלן בהקשר להוראות החוזה, למעט בביטוחי חובה של כלי רכב, הורחב כך שהוא כולל גם את הרשות ו/או תאגידי עירוניים ו/או חברות עירוניות ו/או גופי סמך רשותיים ו/או נבחריהם ו/או מנהליהם ו/או עובדיהם כמפורט ברישא למסמך זה, המפקח (למעט אחריותו המקצועית), קבלנים וקבלני משנה של הקבלן.
- 6.3 המועצה המקומית פרדסיה נקבעה כמוטב בלתי חוזר ע"פ סימן ב' לחוק חוזה הביטוח לגבי פרק א' לפוליסה לביטוח עבודות קבלניות (סעיף 4.10) וכן לצורך סעיף 15.10 בתנאים הכלליים של הפוליסה (תנאי ביט 2016) או סעיף 18 בתנאים הכלליים לפוליסה (תנאי ביט 2013).
- 6.4 במקרה של הארכת משך ביצוע העבודות ו/או תקופת החוזה תוארך תקופת הביטוחים בהתאם ובאופן אוטומטי, ע"פ הודעת המבוטח וגם או המזמין אלא אם כן נודיע למזמין





- על כוונתנו שלא לחדש את הביטוחים במכתב רשום, לפחות 60 (שישים) יום לפני כניסת הביטול או אי החידוש לתוקף.
- 6.5 הביטוחים שערך הקבלן כוללים תנאי מפורש לפיו אין המבטח רשאי לבטלם ו/או לצמצם היקפם ו/או שלא לחדשם, אלא אם כן שלח המבטח למזמין הודעה, במכתב בדואר רשום, על כוונתו לעשות כן, לפחות 60 (שישים) יום מראש.
- 6.6 בכל הביטוחים שערך הקבלן בהקשר לחוזה זה בטלים ומבוטלים: כל חריג או הוראה בפוליסה – **למעט תביעות המוגשות נגד הקבלן לבדו** – המפקיעים או המגבילים את הכיסוי, כאשר התביעה מעוגנת בנוק ליסודות, בניינים, דרכים, כל חריג המתייחס למנופים, מעליות, מכשירי הרמה, טעינה ופריקה מכלי רכב, חפירות, אש, התפוצצות, אדים, גז, שיטפון, בהלה, חומרים רעילים או מזיקים, מכשירים סניטריים פגומים, זיהום שאינו אירוע מתמשך מכל סוג ותאור, קבלנים, קבלני משנה ועובדיהם, עבודות נוער כחוק, או רכוש של המזמין, כ"כ לסייג 14.7. תתווסף הסיפא - **על אף האמור, מבטח לא יחריג נזק או מקרה ביטוח כאשר רשלנות רבתי תרמה בשיעור חלקי לקרות מקרה הבטוח.**
- 6.7 כל הביטוחים שערך הקבלן בהקשר להוראות החוזה כוללים סעיף מפורש בדבר ויתור של המבטח על זכותו לתחלוף (SUBROGATION) נגד כל יחיד מיחידי המבטח וכל אדם או גוף שלמזמין זיקה אליו או שהמזמין התחייב בכתב לשפותו, או הקשור לעבודות, למעט קבלני משנה וספקים של המזמין ולמעט כלפי מי שגרם לנזק בזדון.
- 6.8 כל הביטוחים שערך הקבלן בהקשר להוראות החוזה כוללים הוראה לפיה לא ייפגנו זכויות המזמין מחמת אי מסירת הודעה על נזק, איחור בהגשת תביעה, וכיוצ"ב, אלא אם המקרה היה ידוע לרשות ו/או תאגידים עירוניים ו/או חברות עירוניות ו/או גופי סמך רשתיים ו/או נבחרים ו/או מנהלים ו/או עובדיהם, **שלעניין זה מוגדר מנכ"ל המזמין ו/או חשב המזמין ו/או הממונה על הביטוח אצל המזמין**
- 6.9 כל הוראה בביטוחים שערך הקבלן בהקשר להוראות החוזה, המפקיעה ו/או מקטינה ו/או מגבילה בדרך כלשהי את אחריותו של המבטח כאשר קיים ביטוח אחר לא תחול ולא תופעל כלפי המזמין. כל הביטוחים האמורים כוללים הוראה לפיה הביטוח ביחס למזמין הם הינו "ביטוח ראשוני", המזכה את המזמין במלוא הפיצוי ו/או השיפוי המגיעים לפי תנאיו, מבלי שמבטחי המזמין יחויבו להשתתף בכיסוי הנזק או החבות המכוסים בפוליסה הנערכת לפי החוזה.
- 6.10 לא נכלל בפוליסות חריג לפרעות או מהומות אזרחיות, שביתות או השבתות.
- 6.11 **חובות "המבוטח" ע"פ תנאי והתניות הפוליסה תחולנה על הקבלן בלבד לרבות החובה לתשלומי פרמיות והשתתפויות עצמיות.**
- 6.12 המבטח מצהיר בזאת כי ידוע לו כי חתימתו ע"ג אישור **קיום ביטוחים שיוגש תואם לדרישות נספח זה** הינו תנאי מוקדם לקיום ההתקשרות בין הקבלן המזמין, ובהיעדר חתימתו ע"ג אישור ביטוחים המזמין לא היה מתקשר עם הקבלן, אף במחירים אחרים.
- 6.13 חריג כוונה ו/או רשלנות רבתי מבוטל ככל שקיים. **"על אף האמור, מבטח לא יחריג נזק או מקרה ביטוח כאשר רשלנות רבתי תרמה בשיעור חלקי לקרות מקרה הבטוח"**.

**הנני מצהיר כי יידעתי את מבטחי לגבי התנאים הנדרשים וכי קיבלתי את אישורם להפיק עבור פרויקט זה פוליסת ביטוח התואמת את התחייבותי החוזית ע"פ חוזה זה ונספחיו.**

חתימת + חותמת  
הקבלן

שם הקבלן

תאריך



**נספח א'1 – מסמך העברת אישור ביטוח**

תאריך \_\_\_\_\_

לכבוד

מ.מ. פרדסיה ו/או נבחריה ו/או מנהליה ו/או עובדיה

שבזי 1

פרדסיה

**הנדון: אישור עריכת ביטוח**

הננו מצרפים בזה את אישור ביטוח הקבלן חתום בידי מבטחנו כמתחייב מפרק הביטוח ונספח האחריות והביטוח של הליך הצעות מחיר מס' 100/2020 ומצהירים בזאת כי לצורך קבלת אישורי הביטוח כאמור העברנו את תוכנו של פרק הביטוח ואת נספח הביטוח הכולל את הדרישות הביטוחיות המפורשות לידי סוכן הביטוח ולידי מבטחנו.

כ"כ הננו להצהיר כי קיבלנו את אישור מבטחינו להפיק לנו פוליסות ביטוח התואמות את הדרישות הביטוחיות בחוזה, וכן התחייבותם להמציא אישור קיום ביטוחים תואם.

בברכה,

חתימת + חותמת  
הקבלן

שם הקבלן

תאריך